

**Le Vice-Président en charge de
l'Environnement et du Développement Durable**

À

A l'attention de Michel BERTHOZAT
69 Grande rue
39270 PIMORIN

**À Orgelet,
Le 26/06/2023**

Objet : Prise de contact relative à la gestion des pelouses sèches

Pièce jointe : Cartographie des pelouses sèches recensées sur la commune

Monsieur le Maire,

Les pelouses sèches figurent parmi les **habitats naturels les plus typiques de Franche-Comté**. Ils correspondent à des prairies installées sur des sols calcaires ou marneux peu épais et souvent rocailleux. Parfois considérés comme de simples friches, ils permettent pourtant le développement **d'une faune et d'une flore remarquables et souvent protégées, emblématiques des paysages jurassiens**. On y trouve notamment diverses espèces d'orchidées, de plantes à fleurs, une grande diversité d'oiseaux, de papillons et d'autres insectes. Ces sites contribuent également à l'identité du territoire et à la richesse de nos paysages.

Les pelouses sèches sont malheureusement **menacées en France et dans notre région**, soit par l'abandon du pâturage qui conduit à leur enfrichement, leur boisement et donc leur fermeture, soit au contraire par des pratiques agricoles inadaptées, l'urbanisation ou l'ouverture de carrières qui conduit à leur destruction.

Les territoires naturels du sud du Jura sont réputés pour l'abondance et la richesse de leurs pelouses sèches. **Ce patrimoine naturel reste toutefois mal connu**. C'est pourquoi le Conservatoire d'espaces naturels de Franche-Comté (CEN Franche-Comté) et Jura Nature Environnement (JNE), deux associations de préservation des milieux naturels œuvrant pour la sauvegarde des espèces et des milieux menacés, ont engagé depuis 2019 un travail d'inventaire et de cartographie des pelouses sèches au travers du *Programme régional en faveur des pelouses sèches, landes et milieux associés*. **Terre d'Émeraude Communauté a intégré ce partenariat afin d'étudier les pelouses sèches de**

son territoire. Ce travail d'inventaire a pour but de pouvoir entreprendre, en partenariat avec les acteurs du territoire (élus, propriétaires, gestionnaires), un **programme d'action en faveur de la conservation du réseau de pelouses sèches.**

Les communes du massif jurassien sont pour la plupart propriétaires de pâturages communaux, qui abritent potentiellement des pelouses sèches. Au vu des résultats des inventaires menés ces dernières années, **la commune de PIMORIN est propriétaire d'environ 51,64 ha de pelouses sèches** sur les 61,09 ha inventoriés à l'échelle communale, ce qui représente 84 % (cf. cartographie en pièce jointe).

Aussi, nous nous proposons de vous rencontrer prochainement afin de **vous accompagner dans la préservation de ce patrimoine naturel communal :**

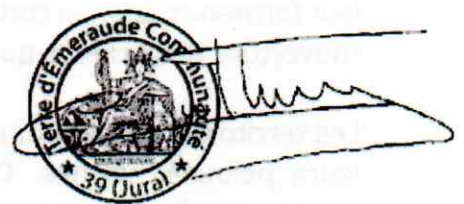
- en partageant avec vous les enjeux identifiés sur vos communaux ;
- en vous accompagnant et en vous conseillant dans les différentes étapes nécessaires à leur valorisation (ex : mobilisation d'outils fonciers appropriés, adaptation des pratiques pastorales, accès au financement d'éventuels travaux ou équipements (système d'abreuvement, clôtures, etc.)).

Les trois structures partenaires se tiennent à votre disposition pour vous présenter de façon plus détaillée ces informations et les pistes d'action envisageables sur votre commune.

Je vous prie de recevoir, Monsieur le Maire, l'expression de mes salutations distinguées.

**Le Président,
par déléation,
le Vice-Président**

Jean-Paul DUTHION

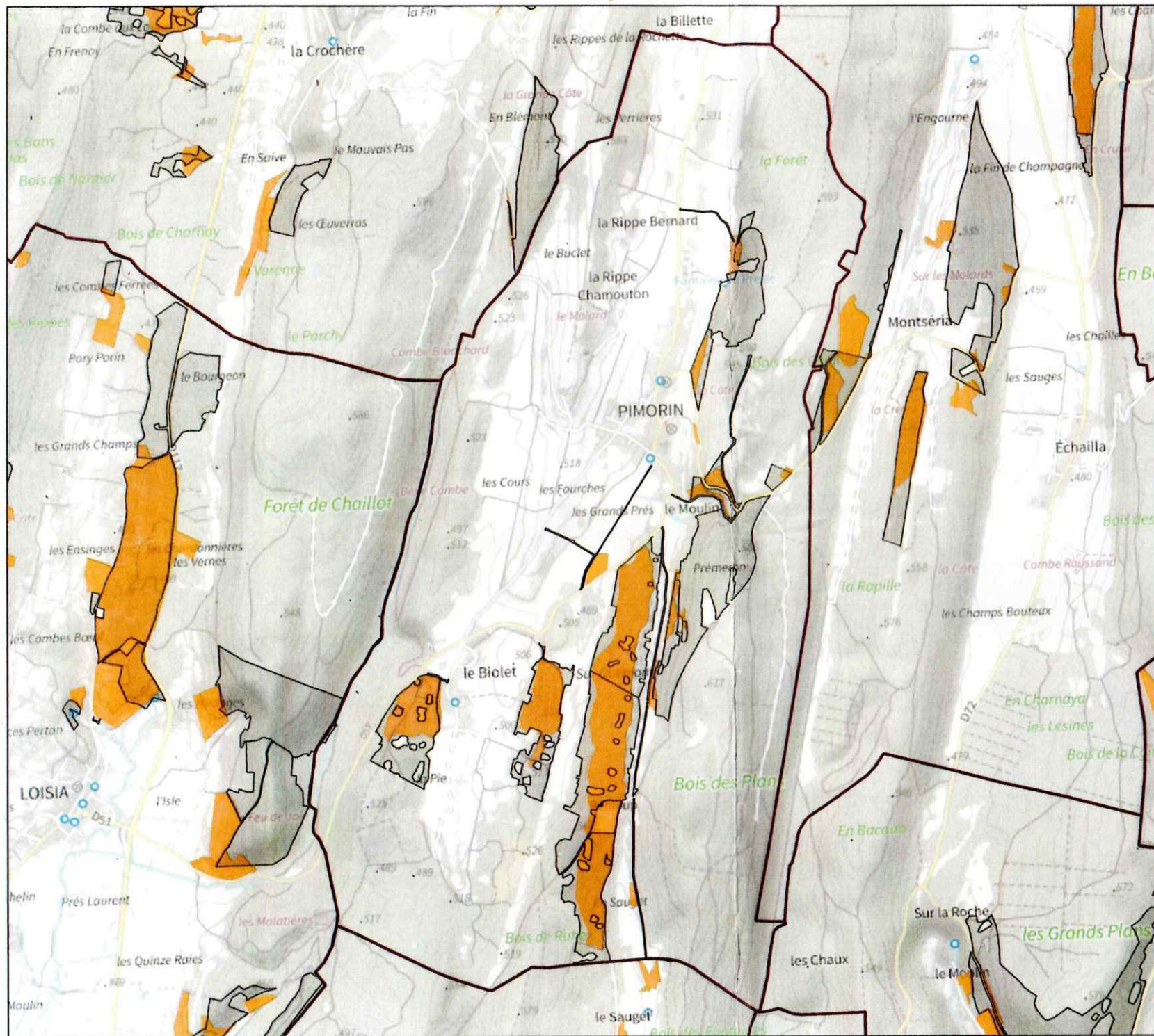


Contacts :

Terre d'Émeraude Communauté
Clément GIACOMO
clement.giacomo@terredemeraude.fr
03 84 48 85 14

CEN Franche-Comté
Lucile FERRIOT
lucile.ferriot@cen-franchecomte.org
03 81 53 91 43

JNE
Willy GUILLET
willy@jne.asso.fr
03 84 47 24 11



Localisation des pelouses sèches et milieux associés

Commune de PIMORIN

Légende

- Pelouses sèches et milieux associés inventoriés
- Parcelles en propriété communale
- Limites communales

La commune de PIMORIN comporte 22 entités de pelouses sèches et milieux associés, couvrant une surface de 61.09 ha. Parmi ces milieux, 51.647 ha sont situés au sein de propriétés communales, de sections de communes ou de copropriétés avec une commune.

0 250 500 750 m



Sources : CENFC, TEC, 2023; ©IGN/BD PARCELLEAIRE, 2020; DGFI/ Cerema, 2020; © IGN / Plan IGN V2, 2020.
Réalisation : CENFC, 03/2023, QGIS.